

Log4U - Installationsguide



Börja med att ladda hem följande fil (håll in CTRL och klicka på länken):

<http://www.sk3bg.se/contest/files/OmniRigSetup.zip>

Välj "**Öppna**" eller "**Öppna filen**" när säkerhetsvarningarna kommer. Sedan hoppar en windowsmapp upp, där syns "**OmniRigSetup.exe**", dubbelklicka på denna fil, och välj "**Kör**" när säkerhetsvarningen hoppar upp. Klicka sedan "**Next >**". Programmet installeras och rutorna stängs.

Ladda sedan hem följande fil (håll in CTRL och klicka på länken):

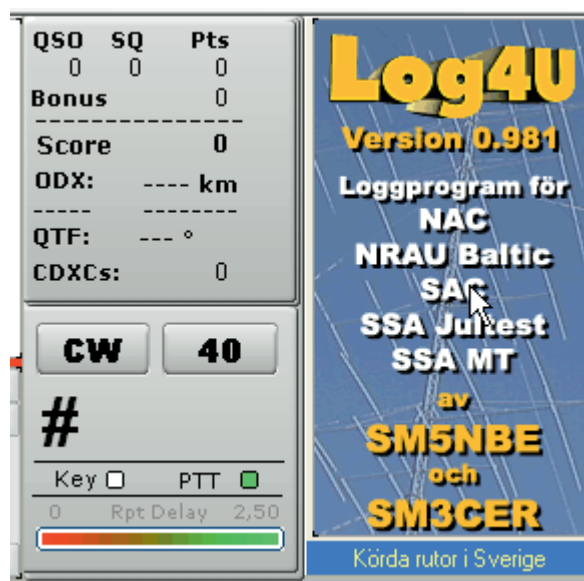
http://www.sk3bg.se/contest/files/Log4U_0981_Setup.zip

Välj "**Öppna**" eller "**Öppna filen**" när säkerhetsvarningarna kommer. Sedan hoppar en windowsmapp upp, där syns "**Log4U_0981_Setup.exe**", dubbelklicka på denna fil, och välj "**Kör**" när säkerhetsvarningen hoppar upp. Klicka sedan "**Next >**" (fyra gånger). Klicka sedan på "**Installera**" och avvakta. Klicka sedan "**Slutför**". Rutorna stängs och Log4U startar för första gången.

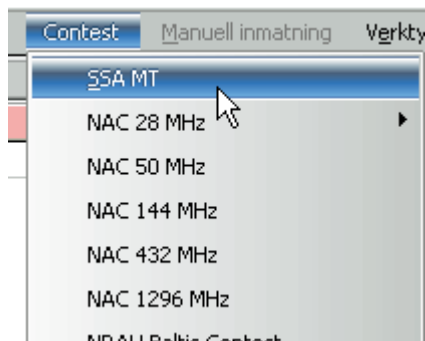
Växla till Log4U programmet. Välj i menyn: "**Verktyg -> Programinställningar**". Fyll i **SAMTLIG** information för säkerhets skull. Programmet varnar om du missar någonting väsentligt. Glöm inte att fylla i kategori och effekt under fliken "HF Profil". När du är färdig, välj "**Spara profil**" och använd t.ex. "SM9XYZ.pro" eller det som programmet föreslår.

Nu är Log4U körklart! Gå vidare till nästa sida för information om hur man nyttjar programmet för att logga "on the fly".

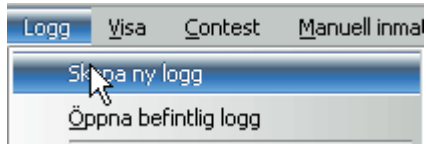
Log4U - Användarguide



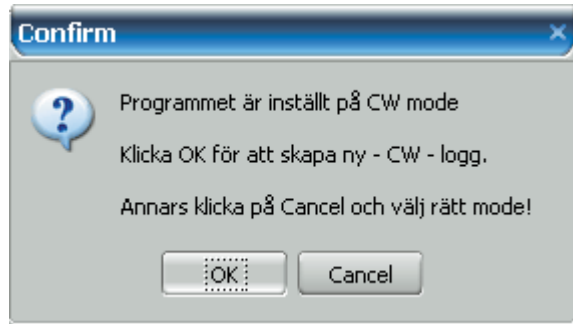
Längst upp till höger finns två knappar, där det står "CW" och "40" eller dylikt. Välj rätt mode genom att trycka på "CW" (eller PH) knappen. Aktuellt mode är det som står på knappen. Band kan man välja fritt senare under tävlingen.



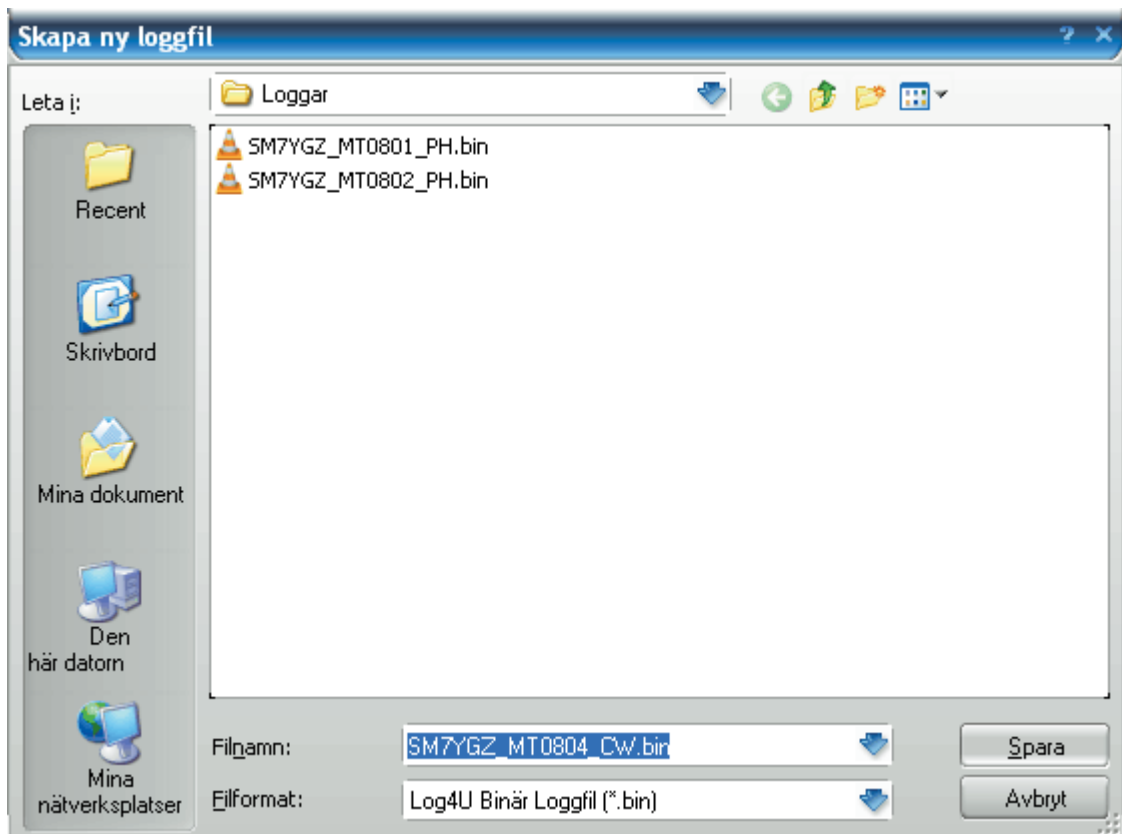
Gå sedan in i menyn och välj "Contest -> SSA MT".



Välj sedan "**Logg** -> **Skapa ny logg**".



Programmet föreslår att skapa en ny logg i PH (=SSB) eller CW mode. Tryck OK om detta är korrekt.



Sedan kommer en ruta som heter "Skapa ny loggfil" upp. Tryck "**Spara**".

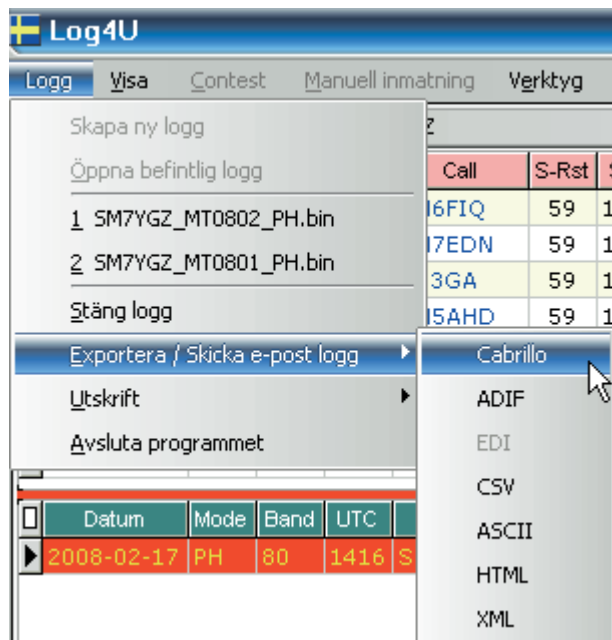
Efter detta kommer en liknande ruta upp, som heter "Öppna loggfil". Tryck "**Öppna**" för att öppna den nya loggfilen. Programmet är nu klart för att köra SSA Månadstest!



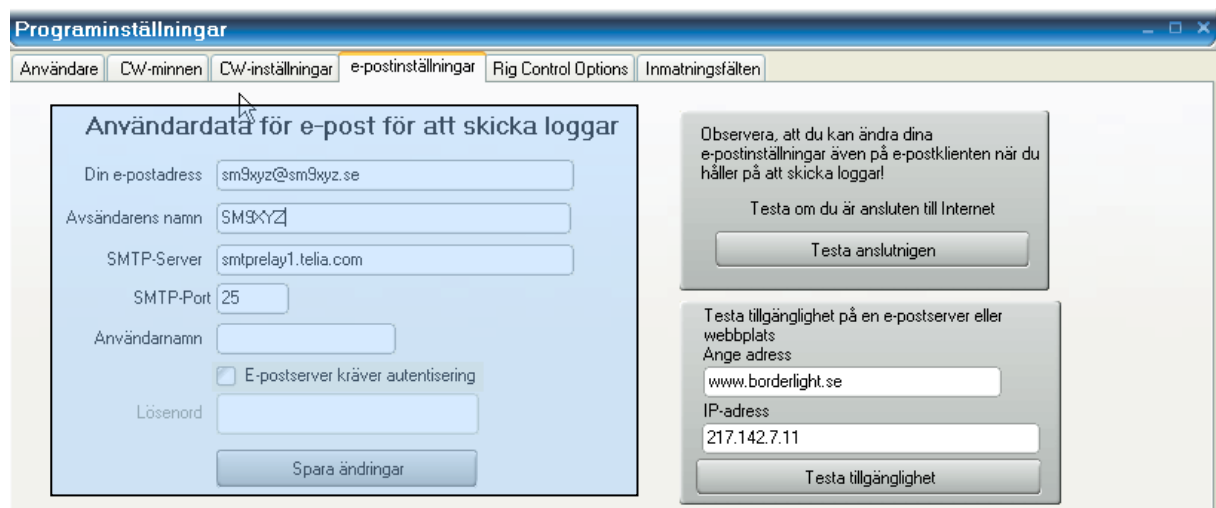
Ett av fälten längst ner till höger blir grönt, där fyller man i anropssignalen på motstationen. Samtliga fält har tooltip, dvs. om du håller musen still över fältet i ett par sekunder, så hoppar förklaringen upp. Växla mellan fälten med TAB, Enter eller musen. Enter loggar kontakten när all vital information är ifylld.



Om du försöker köra en tidigare körd station, blir inmatningsfältet rött. Man trycker då mellanslag (eller ALT-W) för att rensa fältet om man inte vill köra denna station igen.



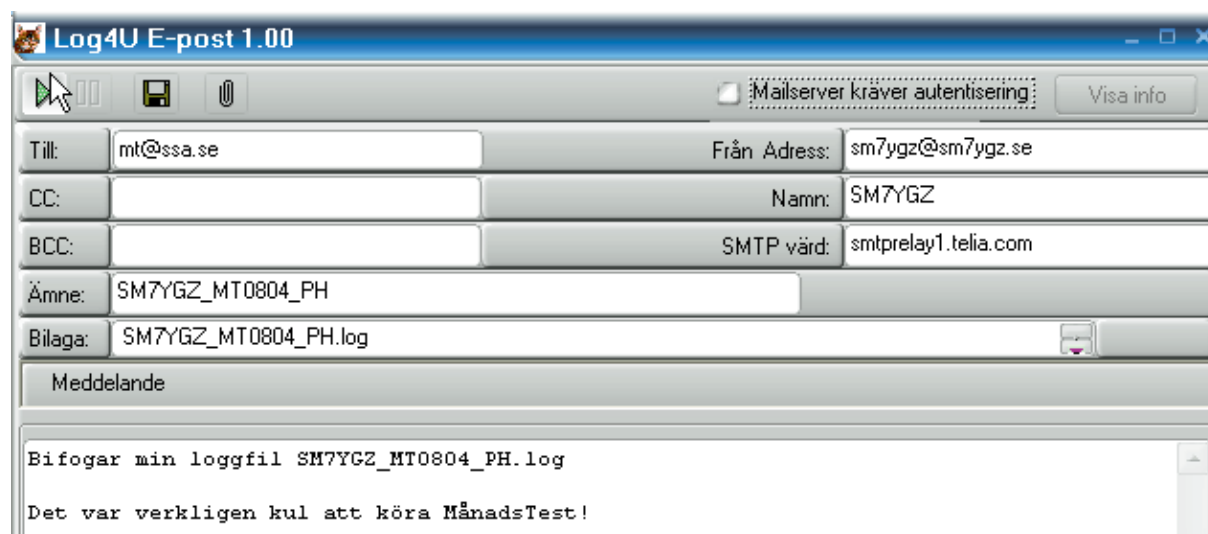
När testen är över, välj i menyn "Logg -> Exportera / Skicka E-Post logg -> Cabrillo". Kontrollera sedan att uppgifterna är korrekta, och tryck på "Clicka här för att spara cabrillo fil". Välj en bra plats för loggen, t.ex. Skrivbordet där den är lätt att hitta.



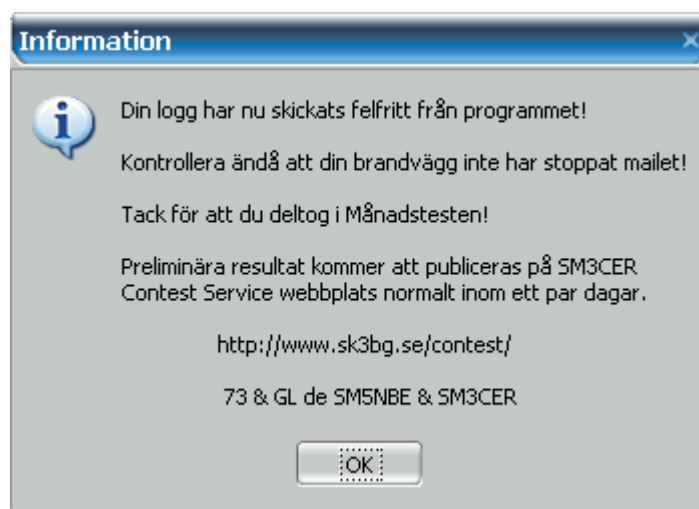
Ska man skicka loggen direkt från Log4U så måste fälten i den blå ramen fyllas i. Detta hittar du "Verktyg -> Programinställningar" i fliken e-postinställningar.



Tryck sedan "Spara" och sedan "Skicka Mail" i rutan med loggen. Kolla på skrivbordet, så hittar du en fil med ett namn liknande "SM9XYZ_MT0804_PH.log".



Rutan E-post dyker upp kontrollera att är rätt ifyllt därefter klicka på den gröna pilen.



Om mailet skickats iväg dyker denna ruta upp.

Klart!

Repetera sidan från början mellan CW / SSB delarna.

Mer info hittas på SM3CER's contestsidor

Om Log4U: <http://www.sk3bg.se/contest/log4u.htm>

Om SSA MT: <http://www.sk3bg.se/contest/mt.htm>